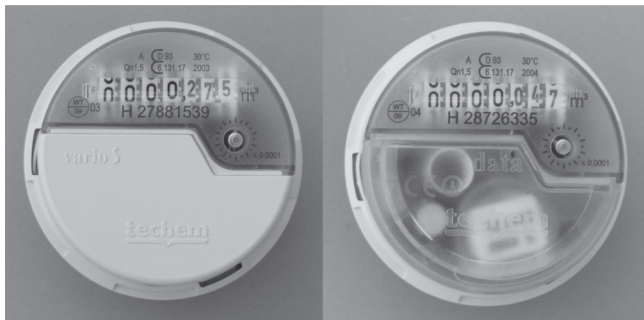


Vattenmätare MK vario S / MK data III

Montering i anslutningsstycke



MK vario S med tomsegment

MK data III med radiomodul

Tomsegment eller radiomodul är inskjuten i mätarhuset och är utbytbara. Skulle en modul lossnat skjut fast den nedifrån tills den fastnar. MK data III måste därefter kontrolleras med TAVO!

! Om plomberingsringen skadas eller tas bort eller om mätarkapseln demonteras under utesittningstiden gäller inte längre utesittningstiden. – En ny mätarkapsel måste monteras.

Efter bruksslut återvinner Techem alla mätare enligt gällande bestämmelser.

Viktigt

Målgrupp

Denna montageinstruktion vänder sig till utbildad personal. Därför beskrivs ej grundläggande steg.

Montage

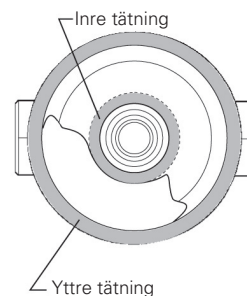
! Mätarkapsel vario S och data III får endast installeras:
– horisontellt (avläst från ovan eller från sidan),
– vertikalt (avläst från sidan)
– i tak (avläst underifrån) vid metrologisk klass A och B. Observera flödesriktningen!

Nymontage av mätare

Vid mätarkapsel data III skall avstånd till elektriska ledningar vara minst 300 mm.

- 1 Spola rent rörledning grundligt och stäng därefter avstängningsventilen framför anslutningsstycket.
- 2 Tillse att vid rörledningen ansluten utrustning ej tar skada (stäng av varmvattenberedare eller tag ut säkring).
- 3 Töm rörledningen.
- 4 Endast vid montage av UP-Anslutningsstycke med inmurningsmall:
Korta inmurningsmall till erforderlig längd.
- 5 Placera demontagenyckel med sexkantänden (alt. 22 mm nyckel) på blindlocket och skruva av blindlocket moturs.

- 6 Rengör tätningsytor på anslutningsstycke och O-ringar på mätarkapsel samt kontrollera så de är oskadda.



Inre tätning

Yttre tätning

- 7 Smörj tunt gänga och den inre O-ringens på mätarkapseln med armaturfett (t.ex. Techem-Artikel-Nr. 160 956).
- 8 Skruva in mätarkapsel i anslutningsstycke, tills O-ringens ligger an mot tätningsytan.
- 9 Använd montagenyckeln (art.nr. 160 007) och dra för hand fast mätarkapseln 1/8 till maximalt 1/4 varv. – Dras den för hårt medför det problem vid senare demontage!
- 10 Öppna avstängningsventilen och lufta ledningen genom att långsamt öppna tappstället – tryckstötter kan skada mätarkapseln.
- 11 Slå åter på varmvattenberedare, eller sätt i säkringar.
- 12 Stäng tappstället och kontrollera mätarkapseln täthet.
- 13 Genomför funktionsprov.
- 14 Tryck fast plomberingsringen med montagenyckeln tills den klickar fast.
- 15 Endast vid montage i UP-Anslutningsstycke: montera skyddshylsa och rosett på mätaren, skjut därefter rosett dikt mot väggen och rikta in den.
- 16 Förskruvningar på AP-anslutningsstycken plomberas.

Mätarbyte

- 1 Stäng avstängningsventil före mätaren.
- 2 Tillse att vid rörledningen ansluten utrustning ej tar skada (stäng av varmvattenberedare eller tag ut säkring).
- 3 Töm rörledningen.
- 4 Demontera rosett och skyddshylsa.
- 5 Endast UP 90-skyddshylsa: tag bort mellanring.
- 6 Placera spetsen på en skruvmejsel i ett uttag på plomberingsringen.
- 7 Knäck plomberingsringen genom att vrida skruvmejseln och tag bort den.
- 8 Skruva loss mätarkapseln med demontagenyckeln (art.nr. 160 001) moturs från anslutningsstycket. Vid särskilt hårt sittande mätarkapslar kan slagskruvmejsel behövas till hjälp.
- 9 Tag bort skyddsskåpan från gängen på den nya mätarkapseln.
- 10 Sätt skyddsskåpan på den gamla mätarkapselns gänga och returnera båda till Techem.

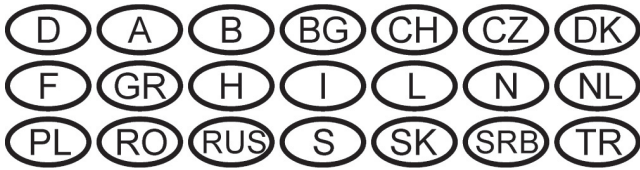
Vidare arbetssteg förlöper enligt Nymontage av mätare från och med punkt 6 („Rengör tätningsytor på anslutningsstycke och O-ringar på mätarkapsel ...“).



CE-Konformitet



För användning i / For use in



Härmed deklarerar Techem Energy Services GmbH, att radiomodul data III överensstämmer med grundläggande krav och relevanta bestämmelser enligt 1999/5/EG (R&TTE). Vid behov finns den fullständiga Declaration of Conformity tillgänglig på Internet under:
www.fachplaner.techem.de